

مهارات التفكير الإبداعي للمرأة السعودية وعلاقتها بالمشروعات الصغيرة  
**Creative thinking skills of Saudi women and their  
relationship to small projects**

إعداد

د/ إنعام أحمد عابد شعبي  
أستاذ مشارك بقسم السكن وإدارة المنزل  
كلية التصاميم والفنون – جامعة أم القرى



## مهارات التفكير الإبداعي للمرأة السعودية وعلاقتها بالمشروعات الصغيرة Creative thinking skills of Saudi women and their relationship to small projects

د/ إنعام أحمد عابد شعبي  
أستاذ مشارك بقسم السكن وإدارة المنزل  
كلية التصميم والفنون – جامعة أم القرى

### المقدمة :

يعتبر الإنسان المكون الأساسي لأي مجتمع، فقد وهب الله عز وجل الإنسان بالكثير من النعم، وفضله على سائر الكائنات الأخرى، كرم الله الإنسان بعقله حتى يفكر، ويتفكر، يحكم، ويحلل الأمور بالطريقة التي تترقي بها الحضارات الإنسانية، بديع السماوات والأرض خلق الإنسان في أحسن تقويم، فالإبداع من المواضيع التي لاقت اهتمام واسع، وأصبحت ضرورة ملحة؛ لما لها من أهمية بالغة في حياتنا البشرية. (داوود سلمان، ٢٠٢٠م)

وبدأ الاهتمام بدراسة مهارات التفكير الإبداعي بشكل عملي في عام ١٩٦٥، فقد تم التركيز في الدراسات التي أجريت بهذا الخصوص على معالجة خصائص، ومميزات التفكير الإبداعي ضمن الجماعات، فمهارات التفكير الإبداعي هي أساس التصميم، ومحور التميز، وابتكار الفريد، والاستعانة المكثفة بالخيال المشبع، والجرأة المطلقة للخروج عن الصندوق" فالإبداع هو أن تفكر خارج الصندوق"، فإن التفكير الإبداعي هو أن تفترض انه لا يوجد صندوق أصلاً. (رعد الصرن، ٢٠٢٠م)، (عوضيه حسن، ٢٠١٨م)

وتشكل المرأة السعودية عنصراً من عناصر الإنتاج الضرورية للتنمية في المجتمع، حيث اتجهت المملكة العربية السعودية إلى الاستفادة من طاقات المرأة من أجل تحقيق متطلبات "مجتمع معرفي"، والذي يقوم عليه اقتصاد المملكة العربية السعودية، حيث تعتبر الموارد البشرية المبدعة والمنتجة الثروة الحقيقية لنجاحه ونموه وازدهاره.

وفي إطار سعي المرأة السعودية، واهتمامها بزيادة دخل الأسرة، والتنوع في مصادر الدخل وذلك من خلال الخوض في مجال الاستثمارات، والمشاريع الصغيرة، على سبيل المثال الأسر المنتجة، والذي يعكس ويدل على مدى وعي المرأة السعودية، ومواكبتها للتطور السريع على الصعيد الاقتصادي المحلي. (ثائر رشيد، ٢٠١٣م)

وقد أولت المملكة اهتمامها براندات الأعمال وأتاحت الفرصة للمرأة لتطبيق أفكارها ومشاريعها على أرض الواقع، واختيار الأعمال التي تناسبها وتميل إليها وفق تخصصها، وكذلك دعم الإبداع والابتكار لديها من خلال قياسها بالأعمال التي تفضلها ليتحول عملها إلى إبداع منتج ومثمر. (أميرة الحموري، ٢٠١٦م)

كما نلاحظ في الفترة الأخيرة تزايد الاهتمام بمواضيع إدارة المشاريع الصغيرة، والتي أصبحت حديث المعاهد، والمدارس، وبعض الجامعات، ومما لا شك فيه أن كل المشاريع الكبيرة اليوم ماهي إلا حصيلة فكرة مشروع صغير بدأت، واستمرت، ونجحت حتى أصبحت اليوم تلعب دوراً أساسياً في تنمية،

وتطوير الاقتصاد الوطني، إلى جانب تأثيراتها الاجتماعية الواضحة، وهذا إلى جانب ضرورة الأخذ بعين الاعتبار أن المشاريع الصغيرة قد لا تنجح، وتتعرض، فهي ليس بالشيء السهل كما يتراءى للعديد من الأشخاص، بل تتطلب الكثير من الصفات الإبداعية، ومهارات التفكير الإبداعي، بجانب التحلي بالصبر والجد والكفاح في العمل، والتضحية بالعديد من الاهتمامات الشخصية الأخرى في الحياة اليومية لدى مالك المشروع. (ماجدة العطية، ٢٠٠٩)

وتشير كثير من الدراسات في عدة دول إلى النجاح الكبير الذي حققته المشروعات الصغيرة من حيث نمو الأداء، وزيادة مستويات الابتكار وخلق فرص عمل جديدة، مما ساعد في رفع مهارات سكان المجتمعات التي احتضنت تلك المشاريع. (محمد الشويرف، ٢٠١٩م)

وتنوعت الدراسات التي تناولت مهارات التفكير الإبداعي مثل دراسة "عوضيه حسن، ٢٠١٨م" حيث هدفت إلى التعرف على دور التربية الجمالية في تنمية مهارات التفكير الإبداعي للطلبات، كذلك دراسة "هناء أمين، ٢٠٢١م"، ودراسة "سيمون إم ريتز، نيل موسترت، ٢٠١٧م" حيث اكدا على دور مهارات التفكير الإبداعي في تحقيق الأداء المتميز، والعمل على تعزيز مهارات التفكير الإبداعي، بالإضافة إلى دراسة كلاً من "داليا بسيوني، ٢٠٢٢م"، ودراسة "فايزة العمري، ٢٠١٦م" حيث هدفا إلى التعرف على واقع التفكير الإبداعي للطلاب ومدى تحقيقه لتطلعات المستقبل، والتعرف على العوامل المحفزة للتفكير الإبداعي.

كما تنوعت الدراسات التي تناولت المشروعات الصغيرة، مثل دراسة "مصعب خليل، ٢٠١٩م" والتي هدفت إلى التعرف على دور المشروعات الصغيرة في المساهمة في تحقيق التنمية، كذلك دراسة كلاً من "سارة الأسمرى، ٢٠١٨م"، ودراسة "سعد الدليمي، ٢٠١٩م" حيث هدفا إلى اكتشاف دور المعايير الدولية لإدارة المشاريع في تحسين جودة المشاريع، بالإضافة إلى دراسة كلاً من "فضل الله أحمد، ٢٠١٧م"، ودراسة "سومان جماني، سيدارث ماتشادو، أنوب براكاش، ٢٠١٧م" حيث هدفا إلى تحديد الاتجاهات نحو تبني المشروعات الصغيرة، وتوصلا إلى أهمية الاهتمام بالمشاريع الصغيرة.

ومما لا شك فيه أن عمل المرأة وخوضها للعمل في المشروعات الإنتاجية له أثر كبير على النمو الاقتصادي، ورفع مستوى الدخل الأسرة، مما يحقق للمرأة وأفراد عائلتها الأمن الاقتصادي والاجتماعي والنفسي. (أمل ترزي، ٢٠٠٩م)

ومن هنا جاءت هذه الدراسة لتسلط الضوء على مهارات التفكير الإبداعي للمرأة السعودية وعلاقتها بالمشاريع الصغيرة.

#### مشكلة البحث :

يؤكد العلماء والباحثون في مجال الإبداع أن مصدر الإبداع هو الأفراد، ويعمل المجتمع المحيط بهم دائماً على مقاومتهم أو إبطائهم، وبالرغم من تعدد الأبحاث التي تؤكد وجود علاقة بين مستوى الذكاء والإبداع، إلا أن ذلك لا يعني أن الذكاء العالي يمثل شرطاً أساسياً للكشف عن الإبداع.

كما تؤكد الأبحاث في هذا المجال أن الإبداع يرجع إلى العلاقة بين البناء العقلي للفرد والإدراك المتطور للأمور، ويظهر الإبداع التميز الذي حصلت عليه المرأة في العديد من الاختصاصات من أجل التقدم، ولذلك فقد أصبحت الأفكار الابتكارية وأصحابها يمثلون قيمة اقتصادية كبيرة للأنشطة التجارية والإنتاجية والاجتماعية والسياسية، وفي ضوء ما سبق يمكن صياغة مشكلة البحث في التساؤلات التالية :

- ١- ما العلاقة بين مهارات التفكير الإبداعي للمرأة السعودية والمشروعات الصغيرة؟
- ٢- هل توجد فروق بين أفراد العينة في مهارات التفكير الإبداعي تبعاً لمتغيرات الدراسة؟
- ٣- هل توجد فروق بين أفراد العينة في المشروعات الصغيرة تبعاً لمتغيرات الدراسة؟
- ٤- ما نسبة مشاركة العوامل المؤثرة على مهارات التفكير الإبداعي؟
- ٥- ما نسبة مشاركة العوامل المؤثرة على إدارة المشروعات الصغيرة؟

#### أهمية البحث :

يمكن إبراز أهمية البحث في المجالين التاليين :

#### أولاً : الأهمية النظرية :

تتمن أهمية البحث من أهميته للمشروعات الصغيرة حيث أنها تعتبر العصب الرئيسي لاقتصاد أي دولة سواء كانت دولة متقدمة أو نامية ، حيث تتميز بقدرتها العالية على توفير فرص العمل ، كما أنها وسيلة لتحفيز التشغيل الذاتي والعمل الخاص ، فضلاً عن أنها تحتاج إلى تكلفة رأسمالية منخفضة نسبياً لبدء النشاط فيها ، وتتميز هذه المشروعات بقدرتها على توظيف مهارة المرأة السعودية ، وتعطي فرصة للتدريب في اثناء العمل لرفع القدرات والمهارات ، كما تسهم في تحسين الانتاجية وزيادة الدخل ، حيث انها اتاحت للمرأة السعودية فرص عمل عديدة لصقل مواهبها وزيادة دخلها في إطار شرعي يحميها من المخاطر ، حيث تستطيع كل امرأة الانطلاق في العمل بدءاً بفكره صغيرة والانتهاء إلى مشروع ناجح .

#### ثانياً : الأهمية التطبيقية :

١- تسعى هذه الدراسة إلى رصد واقع مهارات التفكير الإبداعي للمرأة السعودية وتأثيرها على نجاح المشروعات الصغيرة.

٢- إثراء المكتبة العربية بالأبحاث الخاصة بمجال مهارات التفكير الإبداعي والمشروعات الصغيرة لتحقيق الاستفادة للباحثين والدارسين في هذه المجال .

#### أهداف البحث :

يهدف البحث إلى الكشف عن أثر المهارات التفكير الإبداعي للمرأة السعودية وعلاقتها بالمشروعات الصغيرة ، وذلك من خلال :

- ١- إيجاد الفروق بين أفراد العينة في مهارات التفكير الإبداعي وفقاً لمتغيرات الدراسة .
- ٢- إيجاد الفروق بين أفراد العينة في المشروعات الصغيرة وفقاً لمتغيرات الدراسة .
- ٣- التعرف على العلاقة بين مهارات التفكير الإبداعي والقدرة على إدارة المشروعات الصغيرة .
- ٤- الكشف عن أكثر المتغيرات تأثيراً على مهارات التفكير الإبداعي في عينة الدراسة.
- ٥- الكشف عن أكثر المتغيرات تأثيراً على إدارة المشروعات الصغيرة في عينة الدراسة .

#### فروض البحث :

١- توجد علاقة ارتباطية بين محاور استبيان مهارات التفكير الإبداعي وبين محاور استبيان المشروعات الصغيرة.

٢- توجد فروق ذات دلالة إحصائية بين متوسط درجات أفراد العينة في استبانة مهارات التفكير الإبداعي تبعاً لمتغيرات الدراسة .

٣- توجد فروق ذات دلالة إحصائية بين متوسط درجات أفراد العينة في استبانة المشروعات الصغيرة تبعاً لمتغيرات الدراسة .

- ٤- تختلف نسبة مشاركة العوامل المؤثرة على مهارات التفكير الإبداعي .  
٥- تختلف نسبة مشاركة العوامل المؤثرة على إدارة المشروعات الصغيرة .

#### مصطلحات البحث :

#### - مهارات التفكير الإبداعي :

- المهارة : هي القدرة على عمل هذا الشيء ، وهي درجة الكفاءة والجودة في الأداء ، كما يمكن وصفها بأنها القدرة على استخدام المعلومات بفعالية والتنفيذ والاداء بسهولة ويسر. (خالد بركاوي واخرون ، ٢٠١٦م)

- التفكير : استكشاف الخبرة من اجل الوصول إلى الهدف الذي يكون الفهم والتخطيط واتخاذ القرار. (برهان حمادنة ، ٢٠١٤م)

- الإبداع : مزيج من القدرات والاستعدادات والخصائص الشخصية التي إذا ما وجدت بيئة مناسبة يمكن أن ترقى بالعمليات العقلية لتؤدي إلى نتائج أصلية ، سواءً بالنسبة لخبرات الفرد السابقة أو خبرات المؤسسة أو المجتمع.(جمال عبد الفتاح العساف ، ٢٠١٣م)

#### - مهارات التفكير الإبداعي إجرائياً :

- هي القدرة على توليد الأفكار الهادفة والإبداعية الموجهة نحو هدف معين لتعبر عن مهارة الفرد وتتسم بالتنوع لتحقيق المنفعة للفرد والمجتمع في رفع النشاط الاقتصادي.

#### - المشروعات الصغيرة :

- كل نشاط لإنتاج سلع وخدمات تستعمل فيه تقنية غير معقدة ، ويتميز بقله رأس المال المستثمر ، ويعتمد على تشغيل العمالة بشكل أكبر. (سرحان سليمان ، ٢٠١٦م)

#### - المشروعات الصغيرة إجرائياً :

- المشروعات الإنتاجية الفردية التي تقوم بها المرأة بهدف تحقيق النمو الاقتصادي والأمن الاجتماعي لها ولأسرتها ومجتمعها .

منهج البحث : المنهج العلمي المستخدم في هذا البحث هو المنهج الوصفي التحليلي ، ويقصد به تحديد سمات وخصائص الموضوع أو ظاهرة موضوع الدراسة ، وهذا النوع من البحوث وإن كان يعتمد من أساسه على الدراسات الاستطلاعية ، إلا أنه ينفرد عنها بعملية التحليل والنقد ، حيث يقوم الباحث في الدراسات الوصفية ببذل الجهود في عملية النقد والتقويم والتحليل الوضعي للمعلومات التي تم تجميعها من قبل الدراسات الاستطلاعية ، وهذا أمر في غاية الأهمية حتى لا تصبح البحوث الوصفية تكراراً للبحوث والدراسات الاستطلاعية .

#### حدود البحث :

##### • الحدود المكانية :

بناء على مشكلة البحث وأهدافه فقد طبقت الدراسة الميدانية على المرأه السعودية ممن لديهم مشاريع صغيرة ، وذلك للحصول على عينة ممثلة من المجتمع الأصلي تكون ممثلة له بدرجة كبيرة ، ويمكن معها تعميم النتائج التي يتم التوصل إليها على المجتمع الأصلي ..

##### • الحدود الزمنية :

هي الفترة التي تم فيها توزيع الاستبانة على العينة موضوع البحث، وكانت في الفترة من (١٦ / ٩ / ١٤٤٣هـ) إلى (٧ / ١٠ / ١٤٤٣هـ) .

عينة البحث : عينة عشوائية مكونة من "١٥٠" امرأة لديهن مشاريع صغيرة .

## أدوات البحث :

### أولاً : استمارة البيانات العامة :

اشتملت الاستمارة على المتغيرات الديموغرافية والتي تساعد على إعطاء وصف دقيق لعينة البحث ، وتضمنت " الحالة الاجتماعية ، المستوى التعليمي ، ، العمر ، الوظيفة ، عدد أفراد الأسرة ، الدخل الشهري " .

ثانياً : استبيان مهارات التفكير الإبداعي للمرأة السعودية : وتكون الاستبيان من أربع محاور رئيسية:

- مهارة التفكير التحليلي
- مهارة الطلاقة
- مهارة المرونة
- مهارة الأصالة

ثالثاً : استبيان المشروعات الصغيرة : وتكون الاستبيان من ثلاث محاور رئيسية :

- البعد الاقتصادي
- البعد الاجتماعي
- البعد الانفعالي

تم تصميم أداة القياس وفق تدرج ليكرت ، بحيث يقوم أفراد العينة بإبداء آرائهم على متصل ثلاثي الأبعاد وذلك باختيار أحد البدائل (ابداً ، أحياناً ، دانماً) على أن تعطي استجاباتهم الأوزان النسبية (٣،٢،١) للعبارة الموجبة ، و(٣،٢،١) للعبارة السالبة .

## الإطار النظري :

### التفكير الإبداعي :

نشاط عقلي هادف ينتج عنه أفكار جديدة مبتكرة وغير تقليدية للمواقف النظرية أو التطبيقية في مجال من المجالات التعليمية أو الحياتية بحيث تتصف هذه الحلول والنتائج بالحدثة والجدة. (شريفة عبد القني ، ٢٠١٣م)

### خصائص التفكير الإبداعي :

- عملية عقلية هادفة إلى تحقيق صالح الفرد أو المجتمع.
- عملية تقود إلى إنتاج أشياء جديدة مختلفة ومتميزة.
- أحد طرق التفكير الإنساني مرادفاً للذكاء الذي يتضمن قدرات عقلية تضاف إلى التفكير.
- القدرة الإبداعية إحدى صور التخيل في المجالات الفنية أو الأدبية أو الموسيقية. (رعد الصرن ٢٠٢٠م)

### مهارات التفكير الإبداعي :

#### أولاً : الطلاقة :

القدرة على توليد أكبر عدد من الأفكار ، أو المرادفات في فترة زمنية محددة، وهي تمثل الجانب الكمي للإبداع، أو محاول التوصل إلى بدائل لحل مشكلة ما، واستخدام المخزون المعرفي في الوقت اللازم. (داوود سلمان ، ٢٠٢٠م)

### ثانياً : المرونة :

قدرة نظام معين على التكيف والاستجابة لتحديات معينة، وتتضمن الجانب النوعي في التفكير الإبداعي، وتوليد أفكار غير متوقعة، والتحول من نوع معين من الفكر إلى نوع آخر عن الاستجابة لمثير ما. (جمال عبد الفتاح العساف، ٢٠١٣م)

### ثالثاً : الأصالة :

تعد الأصالة من أهم المهارات اللازمة للإنتاج الإبداعي ، فهي تركز على إنتاج شيء جديد غير متكرر ، وتهتم بالاستجابات غير المباشرة ، كما أنها تعني أيضاً الجودة، والطرافة. (محمد عبد الرحيم ، ٢٠١١م)

### رابعاً : التفاصيل :

مفهوم يشير إلى ملحق أو خصائص معينة لشيء ما ، وتعني قدرة الفرد على تقديم إضافات جديدة تعود إلى المزيد من المعلومات لموقف ما ؛ بحيث يصبح الفرد قادراً على التوسع في المحتوى عن طريق وضع الإضافات اللازمة لذلك المحتوى. (خالد أبو ندي ، ٢٠٠٤م)

### خامساً : الحساسية للمشكلات :

فالمبدع يراقب الأشياء التي لا يراقبها غيره، كالألوان ولمس الأشياء، واستجابات الآخرين. (رعد الـ صرن، ٢٠٢٠م)

### أهمية التفكير الإبداعي :

- يبسط الحياة ويسهلها .
- يُحرر عقولنا ويمنحنا الحرية .
- يحل المشاكل .
- يدفع نحو القيادة .
- يعزز الإنتاجية .
- يؤدي إلى تطوير ونمو الشخصية. (امل زهير صوالحة ، ٢٠١٤م)

### المشروع الصغير :

ذلك المشروع الذي يستخدم عدداً قليلاً من العاملين ويدار من قبل المالكين ويخدم السوق المحلية. (ماجدة العطية ، ٢٠١٢م)

### أهداف المشروعات الصغيرة :

- استحداث فرص عمل جديدة بصورة مباشرة ودورية.
- نشر النمو الاقتصادي على أكبر قدر من المساحة الجغرافية ، وتحقيق زيادة التوازن الإقليمي للتنمية.
- توفير رافد مهم من روافد الابتكار والإبداع التكنولوجي. (مصعب عبد الهادي ، ٢٠١٩م)



### خصائص المشاريع الصغيرة ومميزاتها :

- تلعب دوراً مهماً في عملية التنمية الاقتصادية.
- قوة العلاقة بالمجتمع.
- مرونة الإدارة.
- امتلاكها استراتيجيات فعالة.
- استمرار بحثها عن الريادة والتميز.
- المعرفة التفصيلية بالعملاء والسوق. (جمال عبد الفتاح العساف، ٢٠١٣م)

### أهمية المشروعات الصغيرة :

- يعتبر قطاع المشروعات الصغيرة أحد أهم القطاعات الاستراتيجية للتنمية الاقتصادية والاجتماعية بالدول المتقدمة والنامية على حد سواء ، فهي القوة الدافعة وراء النمو الاقتصادي القومي .
- تعتبر المشروعات الصغيرة آلية عمل للكشف عن الفرص الاستثمارية الواعدة وتوطين التجارب الناجحة .
- مصدر للإبداع التكنولوجي من خلال تنمية نشاط الابداع التكنولوجي واحتضان الرياديين (جمال عبد الفتاح العساف، ٢٠١٣م) .

### صدق وثبات أدوات البحث :

### استبيان مهارات التفكير الإبداعي للمرأة السعودية :

### صدق الاستبيان :

يقصد به قدرة الاستبيان على قياس ما وضع لقياسه .

### الصدق باستخدام الاتساق الداخلي بين درجة كل عبارة والدرجة الكلية للاستبيان :

تم حساب الاتساق الداخلي وذلك بحساب معامل الارتباط (معامل ارتباط بيرسون) بين درجة كل عبارة والدرجة الكلية للاستبيان (مهارات التفكير الإبداعي للمرأة السعودية) ، والجدول التالي يوضح ذلك :

جدول (١) قيم معاملات الارتباط بين درجة كل عبارة ودرجة الاستبيان

م	الارتباط	الدالة	م	الارتباط	الدالة
١	٠.٧٤٥	٠.٠١	١٣	٠.٩٠١	٠.٠١
٢	٠.٨٦٤	٠.٠١	١٤	٠.٨٣٤	٠.٠١
٣	٠.٦٢٩	٠.٠٥	١٥	٠.٧٢٥	٠.٠١
٤	٠.٧٨١	٠.٠١	١٦	٠.٨٩٤	٠.٠١
٥	٠.٧٠٧	٠.٠١	١٧	٠.٦٤٣	٠.٠٥
٦	٠.٨٤٦	٠.٠١	١٨	٠.٨٧١	٠.٠١
٧	٠.٧٦٣	٠.٠١	١٩	٠.٩٦٢	٠.٠١
٨	٠.٩١٥	٠.٠١	٢٠	٠.٨٠٣	٠.٠١
٩	٠.٨٢٧	٠.٠١	٢١	٠.٧٥٨	٠.٠١
١٠	٠.٧٩٦	٠.٠١	٢٢	٠.٦٠٦	٠.٠٥
١١	٠.٨٨٨	٠.٠١	٢٣	٠.٦٣٨	٠.٠٥
١٢	٠.٧٣١	٠.٠١	٢٤	٠.٨٥٣	٠.٠١

يتضح من الجدول أن معاملات الارتباط كلها دالة عند مستوى ( ٠.٠١ ، ٠.٠٥ ) لاقترابها من الواحد الصحيح مما يدل على صدق وتجانس عبارات الاستبيان .

### الثبات :

يقصد بالثبات reability عدم تناقضه مع نفسه ، واتساقه فيما يزودنا به من معلومات عن سلوك المفحوص ، وتم حساب الثبات عن طريق :

- ١- معامل الفا كرونباخ Alpha Cronbach
- ٢- طريقة التجزئة النصفية Split-half

جدول (٢) قيم معامل الثبات لاستبيان مهارات التفكير الإبداعي للمرأة السعودية

التجزئة النصفية	معامل الفا	ثبات استبيان مهارات التفكير الإبداعي للمرأة السعودية
٠.٩١٥ – ٠.٨٣٩	٠.٨٧١	

يتضح من الجدول السابق أن جميع قيم معاملات الثبات : معامل الفا ، التجزئة النصفية ، دالة عند مستوى ٠.٠١ مما يدل على ثبات الاستبيان .

### استبيان المشروعات الصغيرة :

#### صدق الاستبيان :

يقصد به قدرة الاستبيان على قياس ما وضع لقياسه .

#### الصدق باستخدام الاتساق الداخلي بين درجة كل عبارة والدرجة الكلية للاستبيان :

تم حساب الصدق باستخدام الاتساق الداخلي وذلك بحساب معامل الارتباط (معامل ارتباط بيرسون) بين درجة كل عبارة والدرجة الكلية للاستبيان (المشروعات الصغيرة) ، والجدول التالي يوضح ذلك :

جدول (٣) قيم معاملات الارتباط بين درجة كل عبارة ودرجة الاستبيان

م	الارتباط	الدلالة	م	الارتباط	الدلالة
١-	٠.٦٠٢	٠.٠٥	١٠-	٠.٧٣٦	٠.٠١
٢-	٠.٧٧٢	٠.٠١	١١-	٠.٦٤٠	٠.٠٥
٣-	٠.٧١٤	٠.٠١	١٢-	٠.٨٣١	٠.٠١
٤-	٠.٨٧٩	٠.٠١	١٣-	٠.٩٢٣	٠.٠١
٥-	٠.٧٤٠	٠.٠١	١٤-	٠.٨١٤	٠.٠١
٦-	٠.٨٥١	٠.٠١	١٥-	٠.٧٦١	٠.٠١
٧-	٠.٩٤٦	٠.٠١	١٦-	٠.٦١٣	٠.٠٥
٨-	٠.٨٢٢	٠.٠١	١٧-	٠.٧٠٩	٠.٠١
٩-	٠.٦٣٥	٠.٠٥	١٨-	٠.٩٥١	٠.٠١

يتضح من الجدول أن معاملات الارتباط كلها دالة عند مستوى ( ٠.٠٥ ، ٠.٠١ ) لاقترابها من الواحد الصحيح مما يدل على صدق وتجانس عبارات الاستبيان .

### الثبات :

تم حساب الثبات عن طريق :

- ١- معامل الفا كرونباخ Alpha Cronbach
- ٢- طريقة التجزئة النصفية Split-half

جدول (٤) قيم معامل الثبات لاستبيان المشروعات الصغيرة

التجزئة النصفية	معامل الفا	ثبات استبيان المشروعات الصغيرة
٠.٧٦٣ – ٠.٨٤٥	٠.٨٠٤	

يتضح من الجدول السابق أن جميع قيم معاملات الثبات : معامل الفا ، التجزئة النصفية ، دالة عند مستوى ٠.٠١ مما يدل على ثبات الاستبيان .

### البيانات العامة

#### ١- الحالة الاجتماعية :

جدول (٥) توزيع أفراد عينة البحث تبعاً لمتغير الحالة الاجتماعية

النسبة %	العدد	الحالة الاجتماعية
٦١.٣%	٩٢	متزوجة
٣٨.٧%	٥٨	غير متزوجة
١٠٠%	١٥٠	المجموع



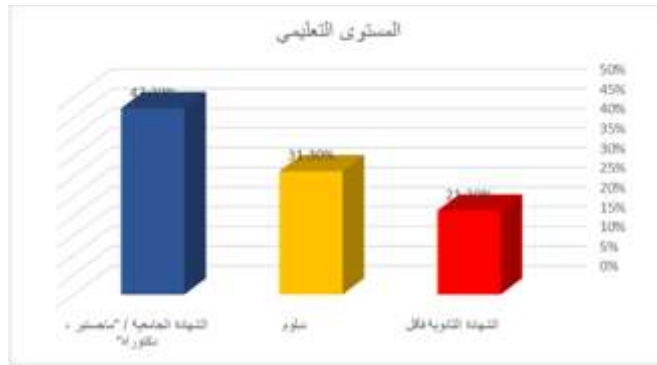
شكل (١) يوضح توزيع أفراد عينة البحث تبعاً لمتغير الحالة الاجتماعية

يتضح من جدول (٥) وشكل (١) أن ٩٢ من أفراد عينة البحث متزوجات بنسبة ٦١.٣% ، بينما ٥٨ من أفراد عينة البحث غير متزوجات بنسبة ٣٨.٧% .

#### ٢- المستوى التعليمي :

جدول (٦) توزيع أفراد عينة البحث تبعاً لمتغير المستوى التعليمي

النسبة %	العدد	المستوى التعليمي
٢١.٣%	٣٢	الشهادة الثانوية فأقل
٣١.٣%	٤٧	دبلوم
٤٧.٣%	٧١	الشهادة الجامعية / "ماجستير ، دكتوراه"
١٠٠%	١٥٠	المجموع

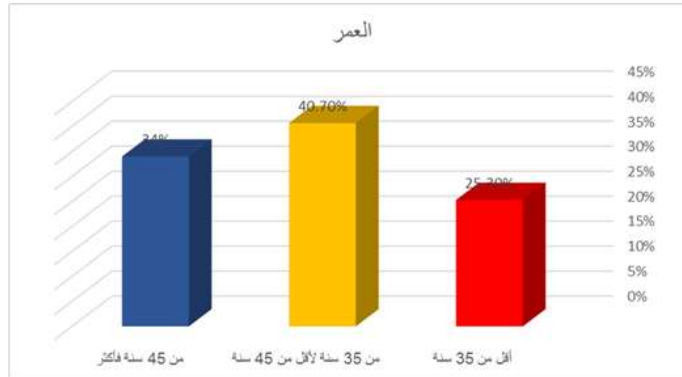


شكل (٢) يوضح توزيع أفراد عينة البحث تبعاً لمتغير المستوى التعليمي يتضح من جدول (٦) وشكل بياني (٢) أن ٧١ من أفراد عينة البحث حاصلات على الشهادة الجامعية / "ماجستير ، دكتوراه" بنسبة ٤٧.٣ % ، كما يتضح بأن ٣٢ من أفراد عينة البحث حاصلات على الشهادة الثانوية فأقل بنسبة ٢١.٣ % ، ويدل ذلك على ارتفاع المستوى التعليمي للمرأة.

### ٣- العمر :

جدول (٧) توزيع أفراد عينة البحث تبعاً لمتغير العمر

النسبة %	العدد	العمر
٢٥.٣ %	٣٨	أقل من ٣٥ سنة
٤٠.٧ %	٦١	من ٣٥ سنة لأقل من ٤٥ سنة
٣٤ %	٥١	من ٤٥ سنة فأكثر
١٠٠ %	١٥٠	المجموع



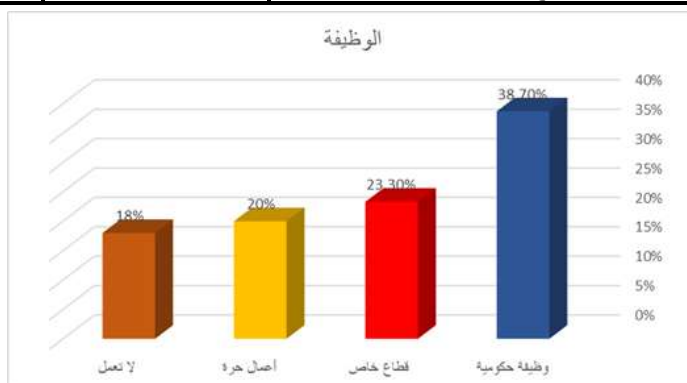
شكل (٣) يوضح توزيع أفراد عينة البحث تبعاً لمتغير العمر

يتضح من جدول (٧) وشكل (٣) أن ٦١ من أفراد عينة البحث تراوحت أعمارهن من ٣٥ سنة لأقل من ٤٥ سنة بنسبة ٤٠.٧ % ، بينما ٣٨ من أفراد عينة البحث كانت أعمارهن أقل من ٣٥ سنة بنسبة ٢٥.٣ % . وهذا يدل على أن عينة البحث في هذه الفئة العمرية التي تسمى بمرحلة ( الشباب ) والتي تمتاز باكتمال النضج الجسمي ، والقدرات العقلية ، وزيادة النشاط والاهتمام بالعمل ، والاستقلالية.

٤- الوظيفة :

جدول (٨) توزيع أفراد عينة البحث تبعاً لمتغير الوظيفة

النسبة %	العدد	الوظيفة
٣٨.٧%	٥٨	وظيفة حكومية
٢٣.٣%	٣٥	قطاع خاص
٢٠%	٣٠	أعمال حرة
١٨%	٢٧	لا تعمل
١٠٠%	١٥٠	المجموع



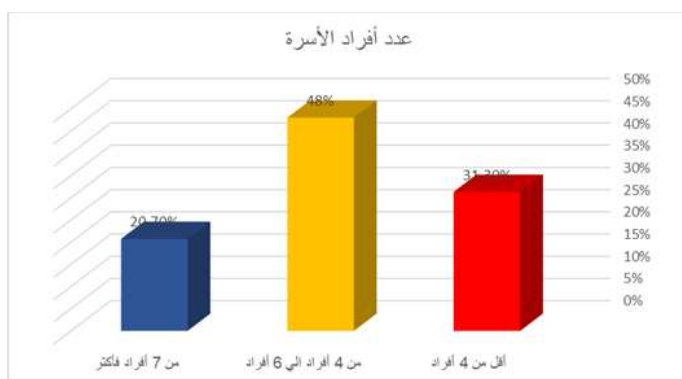
شكل (٤) يوضح توزيع أفراد عينة البحث تبعاً لمتغير الوظيفة

ينتضح من جدول (٨) وشكل (٤) أن ٥٨ من أفراد عينة البحث يعملون بوظائف حكومية بنسبة ٣٨.٧% ، بينما ٢٧ من أفراد عينة البحث غير عاملات بنسبة ١٨% . وتُرجع الباحثة ذلك إلى أن معظم عينة البحث في الفئة من ٣٥ سنة لأقل من ٤٥ ، وهي الفترة التي تمتاز بالنضج والرغبة بالاستقرار، حيث يقوم القطاع الحكومي بتحقيق هذا الاستقرار الوظيفي، والمادي لهن أكثر مما يتوفر في الوظائف الأخرى ، لذلك ممارستهن للمشروعات الصغيرة تأتي كفرصة عمل إضافية أخرى لزيادة الدخل.

٥- عدد أفراد الأسرة :

جدول (٩) توزيع أسر عينة البحث تبعاً لعدد أفرادها

النسبة %	العدد	عدد أفراد الأسرة
٣١.٣%	٤٧	أقل من ٤ أفراد
٤٨%	٧٢	من ٤ أفراد الي ٦ أفراد
٢٠.٧%	٣١	من ٧ أفراد فأكثر
١٠٠%	١٥٠	المجموع



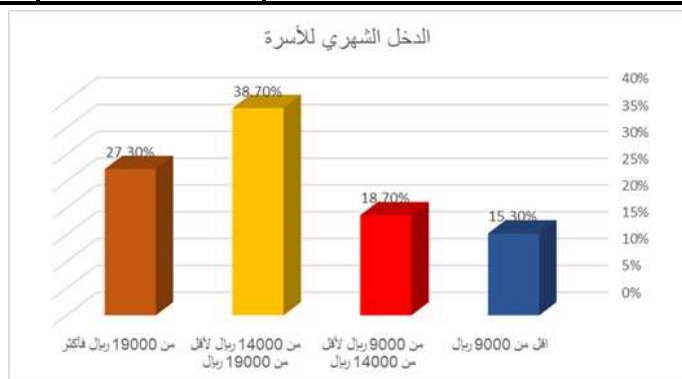
شكل (٥) يوضح توزيع أسر عينة البحث تبعاً لعدد أفرادها

يتضح من جدول (٩) وشكل (٥) أن ٧٢ أسرة بعينة البحث تراوح عدد أفرادها من ٤ أفراد إلى ٦ أفراد بنسبة ٤٨% ، بينما بلغت نسبة عدد الأسر اللاتي كان عدد أفرادها من ٧ أفراد فأكثر "٣١" بنسبة ٢٠.٧% .

#### ٦- الدخل الشهري للأسرة :

جدول (١٠) توزيع أسر عينة البحث وفقاً لفئات الدخل المختلفة

النسبة %	العدد	الدخل الشهري للأسرة
١٥.٣%	٢٣	أقل من ٩٠٠٠ ريال
١٨.٧%	٢٨	من ٩٠٠٠ ريال لأقل من ١٤٠٠٠ ريال
٣٨.٧%	٥٨	من ١٤٠٠٠ ريال لأقل من ١٩٠٠٠ ريال
٢٧.٣%	٤١	من ١٩٠٠٠ ريال فأكثر
١٠٠%	١٥٠	المجموع



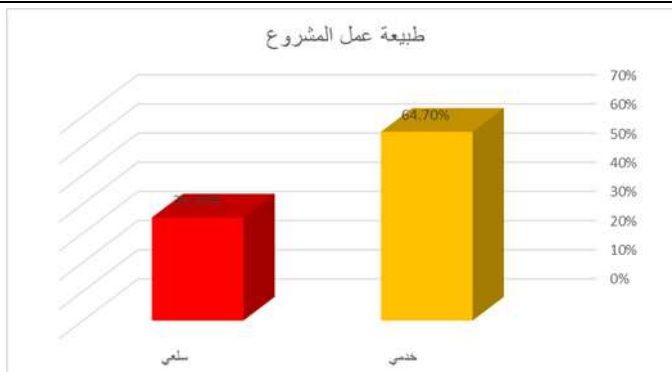
شكل (٦) يوضح توزيع أسر عينة البحث وفقاً لفئات الدخل المختلفة

يتضح من جدول (١٠) والشكل البياني (٦) أن أكبر فئات الدخل الشهري لأسر عينة البحث كان في الفئة (من ١٤٠٠٠ ريال لأقل من ١٩٠٠٠ ريال) وبلغت نسبتهم (٣٨.٧%) ، بينما الأسر ذوي الدخل (أقل من ٩٠٠٠ ريال) بلغت نسبتهم ١٥.٣% ، ويدل ذلك على أن أغلب أفراد عينة البحث من ذوات الدخول العالية.

٧- طبيعة عمل المشروع :

جدول (١١) يوضح طبيعة عمل المشروع

النسبة %	العدد	طبيعة عمل المشروع
٦٤.٧%	٩٧	خدمي
٣٥.٣%	٥٣	سلي
١٠٠%	١٥٠	المجموع



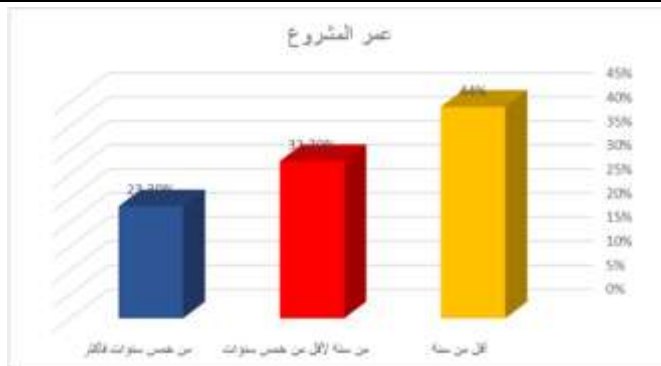
شكل (٧) يوضح طبيعة عمل المشروع

يتضح من جدول (١١) وشكل (٧) أن ٩٧ من أفراد عينة البحث كان طبيعة مشروعهم خدمي بنسبة ٦٤.٧% ، بينما ٥٣ من أفراد عينة البحث كان طبيعة مشروعهم سلي بنسبة ٣٥.٣% . وترجع الباحثة ذلك إلى أن المشاريع الخدمية هي أكثر قدرة على مواجهة التحديات والتقلبات الاقتصادية.

٨- عمر المشروع :

جدول (١٢) يوضح عمر المشروع

النسبة %	العدد	عمر المشروع
٤٤%	٦٦	أقل من سنة
٣٢.٧%	٤٩	من سنة لأقل من خمس سنوات
٢٣.٣%	٣٥	من خمس سنوات فأكثر
١٠٠%	١٥٠	المجموع



شكل (٨) يوضح عمر المشروع

يتضح من جدول (١٢) وشكل (٨) أن ٦٦ من أفراد عينة البحث كان عمر مشروعهم أقل من سنة بنسبة ٤٤% ، بينما ٣٥ من أفراد عينة البحث كان عمر مشروعهم من خمس سنوات فأكثر بنسبة ٢٣.٣% .

تحليل النتائج وتفسيرها :

الفرض الأول :

توجد علاقة ارتباطية بين محاور استبانة مهارات التفكير الإبداعي وبين محاور استبانة المشروعات الصغيرة.

وللتحقق من صحة هذا الفرض تم عمل مصفوفة ارتباط بين استبيان مهارات التفكير الإبداعي واستبيان المشروعات الصغيرة ، والجدول التالي يوضح قيم معامل الارتباط :

جدول (١٣) مصفوفة الارتباط بين استبيان مهارات التفكير الإبداعي واستبيان المشروعات الصغيرة

المشروعات الصغيرة ككل	مهارات التفكير الإبداعي ككل
**٠.٩٤٦	

يتضح من الجدول (١٣) وجود علاقة ارتباط طردي بين استبيان مهارات التفكير الإبداعي واستبيان المشروعات الصغيرة عند مستوى دلالة ٠.٠١ ، وهذا يعني بأنه كلما زادت مهارات التفكير الإبداعي كلما زادت القدرة على إدارة المشروعات الصغيرة بكفاءة، فالأشخاص الذين يمتلكون مهارات عالية قادرون على إيجاد طرق جديدة ومتطورة لإنجاز أعمالهم ومشاريعهم وحل المشاكل والتحديات التي تعترضهم، الأمر الذي يسهم في تطوير ونجاح مشاريعهم لتأخذ منحى أكثر إنتاجية ، وتتفق هذه النتيجة مع دراسة "هناء أمين ، ٢٠٢١م" ، ودراسة "سيمون إم ريتز، نيل موسترت ، ٢٠١٧م" التي أكدت على دور مهارات التفكير الإبداعي في تحقيق الأداء المتميز.

الفرض الثاني :

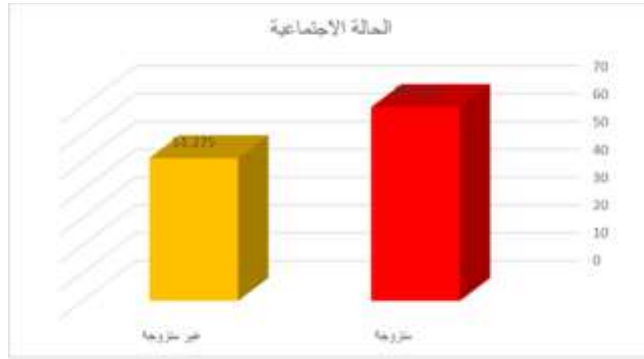
توجد فروق ذات دلالة إحصائية بين متوسط درجات أفراد العينة في استبانة مهارات التفكير الإبداعي تبعاً لمتغيرات الدراسة.

وللتحقق من هذا الفرض تم تطبيق اختبار ( ت ) ، وحساب تحليل التباين لدرجات أفراد العينة في مهارات التفكير الإبداعي ، والجدول التالي توضح ذلك :

جدول (١٤) الفروق في متوسط درجات أفراد العينة في مهارات التفكير الإبداعي تبعاً لمتغير الحالة الاجتماعية

الدالة	قيمة ( ت )	درجات الحرية	العينة	الانحراف المعياري	المتوسط الحسابي	الحالة الاجتماعية
دال عند ٠.٠١	١٧.٣٣٣	١٤٨	٩٢	٦.٣٥٨	٦٩.٦٢٤	متزوجة
لصالح المتزوجات			٥٨	٥.٠٠٦	٥١.٢٧٥	غير متزوجة





شكل (٩) الفروق في متوسط درجات أفراد العينة في مهارات التفكير الإبداعي تبعا لمتغير الحالة الاجتماعية

يتضح من الجدول (١٤) وشكل (٩) أن قيمة (ت) كانت (١٧.٣٣٣) وهي قيمة دالة إحصائيا عند مستوى دلالة (٠.٠١) لصالح المتزوجات ، حيث بلغ متوسط درجة المتزوجات (٦٩.٦٢٤) ، بينما بلغ متوسط درجة غير المتزوجات (٥١.٢٧٥) ، مما يدل على أن المتزوجات كانت مهارات التفكير الإبداعي لديهم أكبر من غير المتزوجات .

جدول (١٤) تحليل التباين لدرجات أفراد العينة في مهارات التفكير الإبداعي تبعا لمتغير المستوي

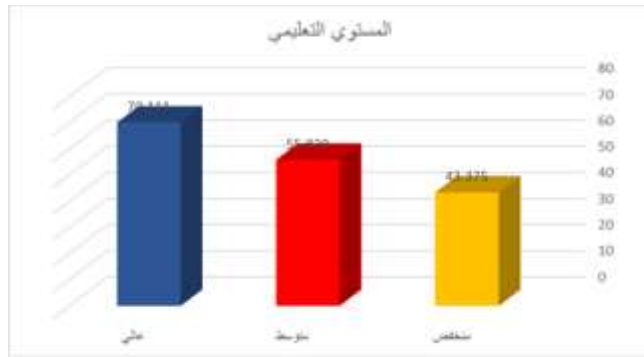
التعليمي

الدلالة	قيمة (ف)	درجات الحرية	متوسط المربعات	مجموع المربعات	المستوى التعليمي
٠.٠١ دال	٤٣.٠٠٣	٢	٤٢٨٥.٢٣٧	٨٥٧٠.٤٧٥	بين المجموعات
		١٤٧	٩٩.٦٥١	١٤٦٤٨.٦٥٨	داخل المجموعات
		١٤٩		٢٣٢١٩.١٣٣	المجموع

يتضح من جدول (١٤) إن قيمة (ف) كانت (٤٣.٠٠٣) وهي قيمة دالة إحصائيا عند مستوى (٠.٠١) ، مما يدل على وجود فروق بين درجات أفراد العينة في مهارات التفكير الإبداعي تبعا لمتغير المستوى التعليمي ، ولمعرفة اتجاه الدلالة تم تطبيق اختبار شيفيه للمقارنات المتعددة والجدول التالي يوضح ذلك :

جدول (١٥) اختبار شيفيه للمقارنات المتعددة

عالي	متوسط	منخفض	المستوى التعليمي
م = ٧٠.١١١	م = ٥٥.٨٢٩	م = ٤٣.٣٧٥	منخفض
	-	**١٢.٤٥٤	متوسط
-	**١٤.٢٨٢	**٢٦.٧٣٦	عالي



شكل (١٠) فروق درجات أفراد العينة في مهارات التفكير الإبداعي تبعا لمتغير المستوى التعليمي

يتضح من جدول (١٥) وشكل (١٠) وجود فروق في مهارات التفكير الإبداعي بين أفراد العينة في المستوى التعليمي العالي وكلا من أفراد العينة في المستوى التعليمي المتوسط والمنخفض لصالح أفراد العينة في المستوى التعليمي العالي عند مستوى دلالة (٠.٠١) ، كما توجد فروق بين أفراد العينة في المستوى التعليمي المتوسط وأفراد العينة في المستوى التعليمي المنخفض لصالح أفراد العينة في المستوى التعليمي المتوسط عند مستوى دلالة (٠.٠١) ، فيأتي في المرتبة الأولى أفراد العينة في المستوى التعليمي العالي حيث كانت مهارات التفكير الإبداعي لديهم أكبر ، ثم أفراد العينة في المستوى التعليمي المتوسط في المرتبة الثانية ، ثم أفراد العينة في المستوى التعليمي المنخفض في المرتبة الأخيرة .

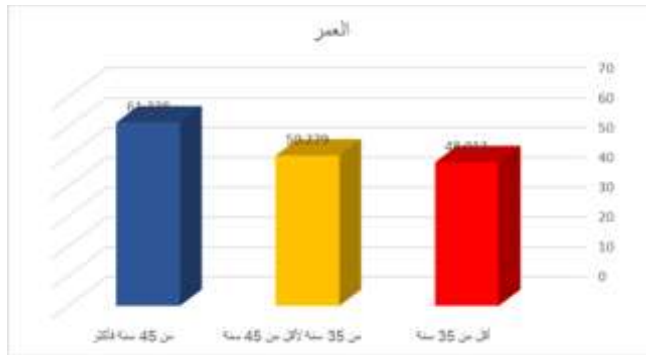
جدول (١٦) تحليل التباين لدرجات أفراد العينة في مهارات التفكير الإبداعي تبعا لمتغير العمر

العمر	مجموع المربعات	متوسط المربعات	درجات الحرية	قيمة (ف)	الدلالة
بين المجموعات	٨٣٢٠.٠١١	٤١٦٠.٠٠٦	٢	٣٣.٠١٩	٠.٠١ دال
داخل المجموعات	١٨٥٢٠.٠٥٧	١٢٥.٩٨٧	١٤٧		
المجموع	٢٦٨٤٠.٠٦٨		١٤٩		

يتضح من جدول (١٦) إن قيمة (ف) كانت (٣٣.٠١٩) وهي قيمة دالة إحصائيا عند مستوى (٠.٠١) ، مما يدل على وجود فروق بين درجات أفراد العينة في مهارات التفكير الإبداعي تبعا لمتغير العمر ، ولمعرفة اتجاه الدلالة تم تطبيق اختبار شيفيه للمقارنات المتعددة والجدول التالي يوضح ذلك :

جدول (١٧) اختبار شيفيه للمقارنات المتعددة

العمر	أقل من ٣٥ سنة م = ٤٨.٠١٣	من ٣٥ سنة لأقل من ٤٥ سنة م = ٥٠.٢٧٩	من ٤٥ سنة فأكثر م = ٦١.٣٣٨
أقل من ٣٥ سنة	-		
من ٣٥ سنة لأقل من ٤٥ سنة	*٢.٢٦٦	-	
من ٤٥ سنة فأكثر	**١٣.٣٢٥	**١١.٠٥٩	-



شكل (١١) فروق درجات أفراد العينة في مهارات التفكير الإبداعي تبعا لمتغير العمر

يتضح من جدول (١٧) وشكل (١١) وجود فروق في مهارات التفكير الإبداعي بين أفراد العينة ذوات السن من ٤٥ سنة فأكثر وكلا من أفراد العينة ذوات السن من ٣٥ سنة لأقل من ٤٥ سنة ، أقل من ٣٥ سنة " لصالح أفراد العينة ذوات السن من ٤٥ سنة فأكثر عند مستوى دلالة (٠.٠١) ، بينما توجد فروق بين أفراد العينة ذوات السن من ٣٥ سنة لأقل من ٤٥ سنة وأفراد العينة ذوات السن أقل من ٣٥ سنة لصالح أفراد العينة ذوات السن من ٣٥ سنة لأقل من ٤٥ سنة عند مستوى دلالة (٠.٠٥) ، فيأتي في المرتبة الأولى أفراد العينة ذوات السن من ٤٥ سنة فأكثر حيث كانت مهارات التفكير الإبداعي لديهم أكبر ، ثم أفراد العينة ذوات السن من ٣٥ سنة لأقل من ٤٥ سنة في المرتبة الثانية ، ثم أفراد العينة ذوات السن أقل من ٣٥ سنة في المرتبة الأخيرة .

جدول (١٨) تحليل التباين لدرجات أفراد العينة في مهارات التفكير الإبداعي تبعا لمتغير الوظيفة

الوظيفة	مجموع المربعات	متوسط المربعات	درجات الحرية	قيمة ( ف )	الدلالة
بين المجموعات	٩١٥٨.٢٦٨	٣.٥٢.٧٥٦	٣	٥٢.٨٨٥	٠.٠١
داخل المجموعات	٨٤٢٧.٧٣٨	٥٧.٧٢٤	١٤٦		
المجموع	١٧٥٨٦.٠٠٦		١٤٩		دال

يتضح من جدول (١٨) إن قيمة ( ف ) كانت (٥٢.٨٨٥) وهي قيمة دالة إحصائيا عند مستوى (٠.٠١) ، مما يدل على وجود فروق بين درجات أفراد العينة في مهارات التفكير الإبداعي تبعا لمتغير الوظيفة ، ولمعرفة اتجاه الدلالة تم تطبيق اختبار شيفيه للمقارنات المتعددة والجدول التالي يوضح ذلك :

جدول (١٩) اختبار شيفيه للمقارنات المتعددة

الوظيفة	وظيفة حكومية	قطاع خاص	أعمال حرة	لا تعمل
وظيفة حكومية	-			
قطاع خاص	**١١.٢٧٤	-		
أعمال حرة	**١٩.٢٠٨	**٧.٩٣٤	-	
لا تعمل	**٨.٤٤٤	**١٩.٧١٨	**٢٧.٦٥٢	-



شكل (١٢) فروق درجات أفراد العينة في مهارات التفكير الإبداعي تبعا لمتغير الوظيفة يتضح من جدول (١٩) وشكل (١٢) وجود فروق في مهارات التفكير الإبداعي بين أفراد العينة العاملات بالأعمال الحرة وكلا من أفراد العينة العاملات "بالقطاع الخاص ، الوظائف الحكومية ، غير العاملات" لصالح أفراد العينة العاملات بالأعمال الحرة عند مستوى دلالة (٠.٠١) ، كما توجد فروق بين أفراد العينة العاملات بالقطاع الخاص وكلا من أفراد العينة العاملات "بالوظائف الحكومية ، غير العاملات" لصالح أفراد العينة العاملات بالقطاع الخاص عند مستوى دلالة (٠.٠١) ، كذلك توجد فروق بين أفراد العينة العاملات بالوظائف الحكومية وأفراد العينة غير العاملات لصالح أفراد العينة العاملات بالوظائف الحكومية عند مستوى دلالة (٠.٠١) ، فيأتي في المرتبة الأولى أفراد العينة العاملات بالأعمال الحرة حيث كانت مهارات التفكير الإبداعي لديهم أكبر ، وفي المرتبة الثانية أفراد العينة العاملات بالقطاع الخاص ، وفي المرتبة الثالثة أفراد العينة العاملات بالوظائف الحكومية ، وفي المرتبة الأخيرة أفراد العينة غير العاملات .

جدول (٢٠) تحليل التباين لدرجات أفراد العينة في مهارات التفكير الإبداعي تبعا لمتغير عدد أفراد الأسرة

عدد أفراد الأسرة	مجموع المربعات	متوسط المربعات	درجات الحرية	قيمة (ف)	الدلالة
بين المجموعات	٨٩٢٢.١٥٨	٤٤٦١.٠٧٩	٢	٦٤.٣٢٣	٠.٠١ دال
داخل المجموعات	١٠١٩٥.٠٩٧	٦٩.٣٥٤	١٤٧		
المجموع	١٩١١٧.٢٥٥		١٤٩		

يتضح من جدول (٢٠) إن قيمة (ف) كانت (٦٤.٣٢٣) وهي قيمة دالة إحصائيا عند مستوى (٠.٠١) ، مما يدل على وجود فروق بين درجات أفراد العينة في مهارات التفكير الإبداعي تبعا لمتغير عدد أفراد الأسرة ، ولمعرفة اتجاه الدلالة تم تطبيق اختبار شيفيه للمقارنات المتعددة والجدول التالي يوضح ذلك :

جدول (٢١) اختبار شيفيه للمقارنات المتعددة

عدد أفراد الأسرة	أقل من ٤ أفراد	من ٤ أفراد الي ٦ أفراد	من ٧ أفراد فأكثر
أقل من ٤ أفراد	-	٥٢.٦١٠ = م	١.٢٨٢ = م
من ٤ أفراد الي ٦ أفراد	**١٧.٧٨٥	-	-
من ٧ أفراد فأكثر	**٢٩.١١٣	**١١.٣٢٨	-



شكل (١٣) فروق درجات أفراد العينة في مهارات التفكير الإبداعي تبعا لمتغير عدد أفراد الأسرة يتضح من جدول (٢١) وشكل (١٣) وجود فروق في مهارات التفكير الإبداعي بين الأسر أقل من ٤ أفراد وكلا من الأسر "من ٤ أفراد الي ٦ أفراد ، من ٧ أفراد فأكثر" لصالح الأسر أقل من ٤ أفراد عند مستوى دلالة (٠.٠١) ، كما توجد فروق بين الأسر من ٤ أفراد الي ٦ أفراد والأسر من ٧ أفراد فأكثر لصالح الأسر من ٤ أفراد الي ٦ أفراد عند مستوى دلالة (٠.٠١) ، فيأتي في المرتبة الأولى الأسر أقل من ٤ أفراد حيث كانت مهارات التفكير الإبداعي لديهم أكبر ، ثم الأسر من ٤ أفراد الي ٦ أفراد في المرتبة الثانية ، وأخيرا الأسر من ٧ أفراد فأكثر .

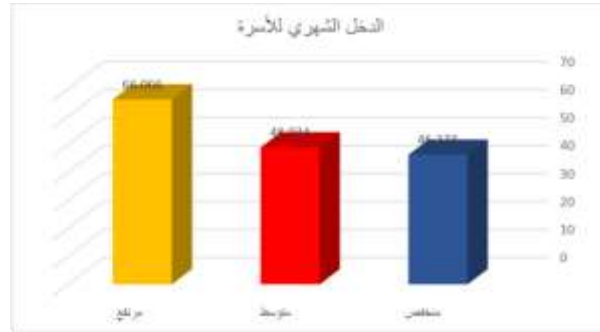
جدول (٢٢) تحليل التباين لدرجات أفراد العينة في مهارات التفكير الإبداعي تبعا لمتغير الدخل الشهري للأسرة

الدلالة	قيمة (ف)	درجات الحرية	متوسط المربعات	مجموع المربعات	الدخل الشهري للأسرة
٠.٠١ دال	٣٧.٩٠٧	٢	٤٢٢٦.٤٧٨	٨٤٥٢.٩٥٦	بين المجموعات
		١٤٧	١١١.٤٩٦	١٦٣٨٩.٨٧١	داخل المجموعات
		١٤٩		٢٤٨٤٢.٨٢٧	المجموع

يتضح من جدول (٢٢) إن قيمة (ف) كانت (٣٧.٩٠٧) وهي قيمة دالة إحصائيا عند مستوى (٠.٠١) ، مما يدل على وجود فروق بين درجات أفراد العينة في مهارات التفكير الإبداعي تبعا لمتغير الدخل الشهري للأسرة ، ولمعرفة اتجاه الدلالة تم تطبيق اختبار شيفيه للمقارنات المتعددة والجدول التالي يوضح ذلك :

جدول (٢٣) اختبار شيفيه للمقارنات المتعددة

مرتفع م = ٦٦.٠٦٦	متوسط م = ٤٨.٩٣٤	منخفض م = ٤٦.٢٧٣	الدخل الشهري للأسرة
		-	منخفض
		*٢.٦٦١	متوسط
	**١٧.١٣٢	**١٩.٧٩٣	مرتفع



شكل (١٤) فروق درجات أفراد العينة في مهارات التفكير الإبداعي تبعا لمتغير الدخل الشهري للأسرة يتضح من جدول (٢٣) وشكل (١٤) وجود فروق في مهارات التفكير الإبداعي بين الأسر ذوي الدخل المرتفع وكلا من الأسر ذوي الدخل المتوسط والمنخفض لصالح الأسر ذوي الدخل المرتفع عند مستوى دلالة (٠.٠١) ، بينما توجد فروق بين الأسر ذوي الدخل المتوسط والأسر ذوي الدخل المنخفض لصالح الأسر ذوي الدخل المتوسط عند مستوى دلالة (٠.٠٥) ، فيأتي في المرتبة الأولى الأسر ذوي الدخل المرتفع حيث كانت مهارات التفكير الإبداعي لديهم أكبر ، ثم الأسر ذوي الدخل المتوسط في المرتبة الثانية ، وأخيرا الأسر ذوي الدخل المنخفض .

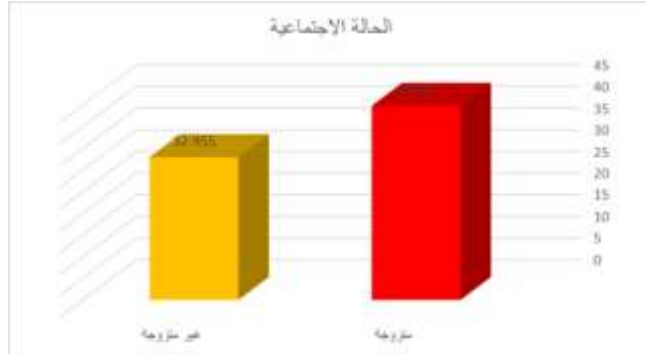
### الفرض الثالث :

توجد فروق ذات دلالة إحصائية بين متوسط درجات أفراد العينة في استبانة المشروعات الصغيرة تبعا لمتغيرات الدراسة.

وللتحقق من هذا الفرض تم تطبيق اختبار ( ت ) ، وحساب تحليل التباين لدرجات أفراد العينة في المشروعات الصغيرة ، والجدول التالي توضح ذلك :

جدول (٢٤) الفروق في متوسط درجات أفراد العينة في إدارة المشروعات الصغيرة تبعا لمتغير الحالة الاجتماعية

الدالة	قيمة ( ت )	درجات الحرية	العينة	الانحراف المعياري	المتوسط الحسابي	الحالة الاجتماعية
دال عند ٠.٠١ لصالح المتزوجات	١١.٣٧٥	١٤٨	٩٢	٤.٢١٦	٤٤.٨١٠	متزوجة
			٥٨	٣.٨٨٥	٣٢.٩٥٥	غير متزوجة



شكل (١٥) الفروق في متوسط درجات أفراد العينة في

إدارة المشروعات الصغيرة تبعا لمتغير الحالة الاجتماعية

يتضح من الجدول (٢٤) وشكل (١٥) أن قيمة (ت) كانت (١١.٣٧٥) وهي قيمة دالة إحصائيا عند مستوى دلالة (٠.٠١) لصالح المتزوجات ، حيث بلغ متوسط درجة المتزوجات (٤٤.٨١٠) ، بينما بلغ متوسط درجة غير المتزوجات (٣٢.٩٥٥) ، مما يدل على أن المتزوجات كانوا أكثر قدرة على إدارة المشروعات الصغيرة من غير المتزوجات .

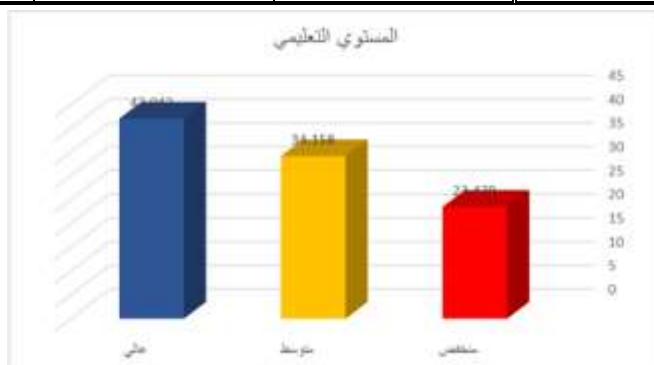
جدول (٢٥) تحليل التباين لدرجات أفراد العينة في إدارة المشروعات الصغيرة تبعا لمتغير المستوى التعليمي

المستوى التعليمي	مجموع المربعات	متوسط المربعات	درجات الحرية	قيمة (ف)	الدلالة
بين المجموعات	٨٧٤٨.٧١٣	٤٣٧٤.٣٥٧	٢	٥٢.٤٧٩	٠.٠١ دال
داخل المجموعات	١٢٢٥٢.٩٩٧	٨٣.٣٥٤	١٤٧		
المجموع	٢١٠٠١.٧١٠		١٤٩		

يتضح من جدول (٢٥) إن قيمة (ف) كانت (٥٢.٤٧٩) وهي قيمة دالة إحصائيا عند مستوى (٠.٠١) ، مما يدل على وجود فروق بين درجات أفراد العينة في إدارة المشروعات الصغيرة تبعا لمتغير المستوى التعليمي ، ولمعرفة اتجاه الدلالة تم تطبيق اختبار شيفيه للمقارنات المتعددة والجدول التالي يوضح ذلك :

جدول (٢٦) اختبار شيفيه للمقارنات المتعددة

المستوى التعليمي	منخفض م = ٢٣.٤٧٩	متوسط م = ٣٤.١٥٨	عالي م = ٤٢.٠٤٢
منخفض	-		
متوسط	**١٠.٦٧٩	-	
عالي	**١٨.٥٦٣	**٧.٨٨٤	-



شكل (١٦) فروق درجات أفراد العينة في إدارة المشروعات الصغيرة تبعا لمتغير المستوى التعليمي يتضح من جدول (٢٦) وشكل (١٦) وجود فروق في إدارة المشروعات الصغيرة بين أفراد العينة في المستوى التعليمي العالي وكلا من أفراد العينة في المستوى التعليمي المتوسط والمنخفض لصالح أفراد العينة في المستوى التعليمي العالي عند مستوى دلالة (٠.٠١) ، كما توجد فروق بين أفراد العينة في المستوى التعليمي المتوسط وأفراد العينة في المستوى التعليمي المنخفض لصالح أفراد العينة في

المستوى التعليمي المتوسط عند مستوى دلالة (٠.٠١) ، فباتي في المرتبة الأولى أفراد العينة في المستوى التعليمي العالي حيث كانوا أكثر قدرة على إدارة المشروعات الصغيرة ، ثم أفراد العينة في المستوى التعليمي المتوسط في المرتبة الثانية ، ثم أفراد العينة في المستوى التعليمي المنخفض في المرتبة الأخيرة .

جدول (٢٧) تحليل التباين لدرجات أفراد العينة في إدارة المشروعات الصغيرة تبعا لمتغير

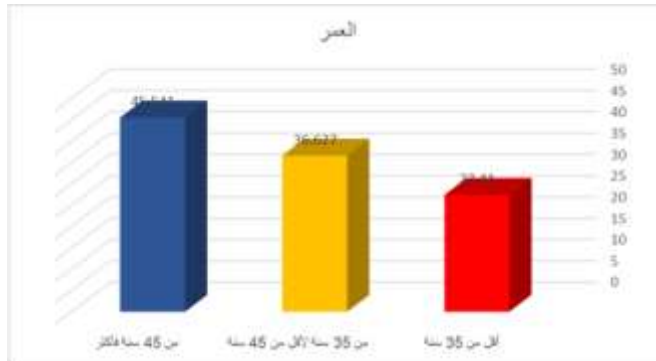
العمر

العمر	مجموع المربعات	متوسط المربعات	درجات الحرية	قيمة (ف)	الدلالة
بين المجموعات	٨٥١١.٧٢٩	٤٢٥٥.٨٦٤	٢	٤٠.٣٥٥	٠.٠١ دال
داخل المجموعات	١٥٥٠.٢٧٠١	١٠٥.٤٦١	١٤٧		
المجموع	٢٤٠١.٤٣٠		١٤٩		

يتضح من جدول (٢٧) إن قيمة (ف) كانت (٤٠.٣٥٥) وهي قيمة دالة إحصائيا عند مستوى (٠.٠١) ، مما يدل على وجود فروق بين درجات أفراد العينة في إدارة المشروعات الصغيرة تبعا لمتغير العمر ، ولمعرفة اتجاه الدلالة تم تطبيق اختبار شيفيه للمقارنات المتعددة والجدول التالي يوضح ذلك :

جدول (٢٨) اختبار شيفيه للمقارنات المتعددة

العمر	أقل من ٣٥ سنة م = ٢٧.٤١٠	من ٣٥ سنة لأقل من ٤٥ سنة م = ٣٦.٦٢٧	من ٤٥ سنة فأكثر م = ٤٥.٥٤١
أقل من ٣٥ سنة	-		
من ٣٥ سنة لأقل من ٤٥ سنة	**٩.٢١٧	-	
من ٤٥ سنة فأكثر	**١٨.١٣١	**٨.٩١٤	-



شكل (١٧) فروق درجات أفراد العينة في إدارة المشروعات الصغيرة تبعا لمتغير العمر

يتضح من جدول (٢٨) وشكل (١٧) وجود فروق في إدارة المشروعات الصغيرة بين أفراد العينة ذوات السن من ٤٥ سنة فأكثر وكلا من أفراد العينة ذوات السن "من ٣٥ سنة لأقل من ٤٥ سنة ، أقل من ٣٥ سنة" لصالح أفراد العينة ذوات السن من ٤٥ سنة فأكثر عند مستوى دلالة (٠.٠١) ، كما توجد فروق بين أفراد العينة ذوات السن من ٣٥ سنة لأقل من ٤٥ سنة وأفراد العينة ذوات السن أقل من ٣٥ سنة لصالح أفراد العينة ذوات السن من ٣٥ سنة لأقل من ٤٥ سنة عند مستوى دلالة (٠.٠١)



، فيأتي في المرتبة الأولى أفراد العينة ذوات السن من ٤٥ سنة فأكثر حيث كانوا أكثر قدرة على إدارة المشروعات الصغيرة ، ثم أفراد العينة ذوات السن من ٣٥ سنة لأقل من ٤٥ سنة في المرتبة الثانية ، ثم أفراد العينة ذوات السن أقل من ٣٥ سنة في المرتبة الأخيرة .

جدول (٢٩) تحليل التباين لدرجات أفراد العينة في إدارة المشروعات الصغيرة تبعا لمتغير الوظيفة

الوظيفة	مجموع المربعات	متوسط المربعات	درجات الحرية	قيمة ( ف )	الدلالة
بين المجموعات	٩٠٤٥.٨٠٥	٣٠١٥.٢٦٨	٣	٤٦.٠٢٩	٠.٠١ دال
داخل المجموعات	٩٥٦٤.٠٨٧	٦٥.٥٠٧	١٤٦		
المجموع	١٨٦٠٩.٨٩٢		١٤٩		

يتضح من جدول (٢٩) إن قيمة ( ف ) كانت (٤٦.٠٢٩) وهي قيمة دالة إحصائيا عند مستوى (٠.٠١) ، مما يدل على وجود فروق بين درجات أفراد العينة في إدارة المشروعات الصغيرة تبعا لمتغير الوظيفة ، ولمعرفة اتجاه الدلالة تم تطبيق اختبار شيفيه للمقارنات المتعددة والجدول التالي يوضح ذلك :

جدول (٣٠) اختبار شيفيه للمقارنات المتعددة

الوظيفة	وظيفة حكومية م = ٤٥.١١٠	قطاع خاص م = ٣٤.٩٢٤	أعمال حرة م = ٢٦.٠٦٨	لا تعمل م = ٢٠.٤٣٧
وظيفة حكومية	-			
قطاع خاص	**١٠.١٨٦	-		
أعمال حرة	**١٩.٠٤٢	**٨.٨٥٦	-	
لا تعمل	**٢٤.٦٧٣	**١٤.٤٨٧	**٥.٦٣١	-



شكل (١٨) فروق درجات أفراد العينة في إدارة المشروعات الصغيرة تبعا لمتغير الوظيفة

يتضح من جدول (٣٠) وشكل (١٨) وجود فروق في إدارة المشروعات الصغيرة بين أفراد العينة العاملات بالوظائف الحكومية وكلا من أفراد العينة العاملات "بالقطاع الخاص ، الأعمال الحرة ، غير العاملات" لصالح أفراد العينة العاملات بالوظائف الحكومية عند مستوى دلالة (٠.٠١) ، كما توجد فروق بين أفراد العينة العاملات بالقطاع الخاص وكلا من أفراد العينة العاملات "بالأعمال الحرة ، غير العاملات" لصالح أفراد العينة العاملات بالقطاع الخاص عند مستوى دلالة (٠.٠١) ، كذلك توجد فروق بين أفراد العينة العاملات بالأعمال الحرة وأفراد العينة غير العاملات لصالح أفراد العينة العاملات بالأعمال الحرة عند مستوى دلالة (٠.٠١) ، فيأتي في المرتبة الأولى أفراد العينة العاملات بالوظائف

الحكومية حيث كانوا أكثر قدرة على إدارة المشروعات الصغيرة ، وفي المرتبة الثانية أفراد العينة العاملات بالقطاع الخاص ، وفي المرتبة الثالثة أفراد العينة العاملات بالأعمال الحرة ، وفي المرتبة الأخيرة أفراد العينة غير العاملات .

جدول (٣١) تحليل التباين لدرجات أفراد العينة في إدارة المشروعات الصغيرة تبعا لمتغير عدد أفراد الأسرة

عدد أفراد الأسرة	مجموع المربعات	متوسط المربعات	درجات الحرية	قيمة (ف)	الدلالة
بين المجموعات	٨٢٦٧.٦٠٩	٤١٣٣.٨٠٤	٢	٣١.٣١١	٠.٠١ دال
داخل المجموعات	١٩٤٠٧.٦٨٠	١٣٢.٠٢٥	١٤٧		
المجموع	٢٧٦٧٥.٢٨٩		١٤٩		

يتضح من جدول (٣١) إن قيمة (ف) كانت (٣١.٣١١) وهي قيمة دالة إحصائيا عند مستوى (٠.٠١) ، مما يدل على وجود فروق بين درجات أفراد العينة في إدارة المشروعات الصغيرة تبعا لمتغير عدد أفراد الأسرة ، ولمعرفة اتجاه الدلالة تم تطبيق اختبار شيفيه للمقارنات المتعددة والجدول التالي يوضح ذلك :

جدول (٣٢) اختبار شيفيه للمقارنات المتعددة

عدد أفراد الأسرة	أقل من ٤ أفراد م = ٤٠.٥٥٩	من ٤ أفراد الي ٦ أفراد م = ٣١.٣٧٨	من ٧ أفراد فأكثر م = ٢٩.٠٢٤
أقل من ٤ أفراد	-		
من ٤ أفراد الي ٦ أفراد	**٩.١٨١	-	
من ٧ أفراد فأكثر	**١١.٥٣٥	*٢.٣٥٤	-



شكل (١٩) فروق درجات أفراد العينة في إدارة المشروعات الصغيرة تبعا لمتغير عدد أفراد الأسرة يتضح من جدول (٣٢) وشكل (١٩) وجود فروق في إدارة المشروعات الصغيرة بين الأسر أقل من ٤ أفراد وكلا من الأسر "من ٤ أفراد الي ٦ أفراد ، من ٧ أفراد فأكثر" لصالح الأسر أقل من ٤ أفراد عند مستوى دلالة (٠.٠١) ، بينما توجد فروق بين الأسر من ٤ أفراد الي ٦ أفراد والأسر من ٧ أفراد فأكثر لصالح الأسر من ٤ أفراد الي ٦ أفراد عند مستوى دلالة (٠.٠٥) ، فيأتي في المرتبة الأولى الأسر أقل من ٤ أفراد حيث كانوا أكثر قدرة على إدارة المشروعات الصغيرة ، ثم الأسر من ٤ أفراد الي ٦ أفراد في المرتبة الثانية ، وأخيرا الأسر من ٧ أفراد فأكثر .

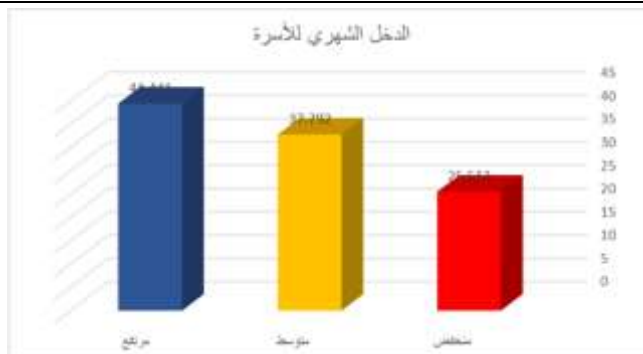
جدول (٣٣) تحليل التباين لدرجات أفراد العينة في إدارة المشروعات الصغيرة تبعا لمتغير الدخل الشهري للأسرة

الدخل الشهري للأسرة	مجموع المربعات	متوسط المربعات	درجات الحرية	قيمة (ف)	الدلالة
بين المجموعات	٨٨٥٩.٢٢١	٤٤٢٩.٦١٠	٢	٥٩.٦٧٦	٠.٠١
داخل المجموعات	١٠٩١١.٣٧٩	٧٤.٢٢٧	١٤٧		
المجموع	١٩٧٧٠.٦٠٠		١٤٩		دال

يتضح من جدول (٣٣) إن قيمة (ف) كانت (٥٩.٦٧٦) وهي قيمة دالة إحصائيا عند مستوى (٠.٠١) ، مما يدل على وجود فروق بين درجات أفراد العينة في إدارة المشروعات الصغيرة تبعا لمتغير الدخل الشهري للأسرة ، ولمعرفة اتجاه الدلالة تم تطبيق اختبار شيفيه للمقارنات المتعددة والجدول التالي يوضح ذلك :

جدول (٣٤) اختبار شيفيه للمقارنات المتعددة

الدخل الشهري للأسرة	منخفض م = ٢٥.٥١٣	متوسط م = ٣٧.٧٩٢	مرتفع م = ٤٤.٤٤١
منخفض	-		
متوسط	**١٢.٢٧٩	-	
مرتفع	**١٨.٩٢٨	**٦.٦٤٩	-



شكل (٢٠) فروق درجات أفراد العينة في إدارة المشروعات الصغيرة تبعا لمتغير الدخل الشهري للأسرة

يتضح من جدول (٣٤) وشكل (٢٠) وجود فروق في إدارة المشروعات الصغيرة بين الأسر ذوي الدخل المرتفع وكلا من الأسر ذوي الدخل المتوسط والمنخفض لصالح الأسر ذوي الدخل المرتفع عند مستوى دلالة (٠.٠١) ، كما توجد فروق بين الأسر ذوي الدخل المتوسط والأسر ذوي الدخل المنخفض لصالح الأسر ذوي الدخل المتوسط عند مستوى دلالة (٠.٠١) ، فيأتي في المرتبة الأولى الأسر ذوي الدخل المرتفع حيث كانوا أكثر قدرة على إدارة المشروعات الصغيرة ، ثم الأسر ذوي الدخل المتوسط في المرتبة الثانية ، وأخيرا الأسر ذوي الدخل المنخفض .

### الفرض الرابع :

تختلف نسبة مشاركة العوامل المؤثرة على مهارات التفكير الإبداعي. وللتحقق من هذا الفرض تم حساب الأهمية النسبية باستخدام معامل الانحدار (الخطوة المتدرجة إلى الأمام) للعوامل المؤثرة على مهارات التفكير الإبداعي ، والجدول التالي يوضح ذلك : جدول (٣٥) الأهمية النسبية باستخدام معامل الانحدار (الخطوة المتدرجة إلى الأمام) للعوامل المؤثرة على مهارات التفكير الإبداعي

المتغير المستقل	معامل الارتباط	نسبة المشاركة	قيمة ( ف )	الدلالة	معامل الانحدار	قيمة ( ت )	الدلالة
المستوى التعليمي	٠.٩١٦	٠.٨٣٨	١٤٥.٢٤٨	٠.٠١	٠.٧٠٦	١٢.٠٥٢	٠.٠١
الوظيفة	٠.٨٨٧	٠.٧٨٧	١٠٣.٤٧٨	٠.٠١	٠.٦٤٠	١٠.١٧٢	٠.٠١
العمر	٠.٨٢٨	٠.٦٨٥	٦١.٠١٠	٠.٠١	٠.٥١٩	٧.٨١١	٠.٠١
عدد أفراد الأسرة	٠.٧٩٧	٠.٦٣٦	٤٨.٨٨٥	٠.٠١	٠.٤٦٣	٦.٩٩٢	٠.٠١

يتضح من الجدول السابق إن المستوى التعليمي كان من أكثر العوامل المؤثرة على مهارات التفكير الإبداعي بنسبة ٨٣.٨% ، يليه الوظيفة بنسبة ٧٨.٧% ، ويأتي في المرتبة الثالثة العمر بنسبة ٦٨.٥% ، وأخيراً في المرتبة الرابعة عدد أفراد الأسرة بنسبة ٦٣.٦% . وحصول متغير المستوى التعليمي على المركز الأول كونه المتغير الأكثر تأثيراً على مهارات التفكير الإبداعي ، وتعلل الباحثة ذلك إلى أن أغلب دلالات الفروق في اختبارات الفروق الإحصائية كانت دالة لصالح الحاصلات على الشهادات العليا ، إضافة إلى ما تتمتع به هذه الفئة من مستوى ثقافي عالي يجعلها تمتلك مهارات مختلفة ومتعددة لإدارة مشروعاتهم الخاصة.

### الفرض الخامس :

تختلف نسبة مشاركة العوامل المؤثرة على إدارة المشروعات الصغيرة. وللتحقق من هذا الفرض تم حساب الأهمية النسبية باستخدام معامل الانحدار (الخطوة المتدرجة إلى الأمام) للعوامل المؤثرة على إدارة المشروعات الصغيرة ، والجدول التالي يوضح ذلك : جدول (٣٦) الأهمية النسبية باستخدام معامل الانحدار (الخطوة المتدرجة إلى الأمام) للعوامل المؤثرة على إدارة المشروعات الصغيرة

المتغير المستقل	معامل الارتباط	نسبة المشاركة	قيمة ( ف )	الدلالة	معامل الانحدار	قيمة ( ت )	الدلالة
المستوى التعليمي	٠.٩٠١	٠.٨٠٩	١١٨.٨٧٠	٠.٠١	٠.٦٦٨	١٠.٩٠٣	٠.٠١
العمر	٠.٨٥٥	٠.٧٣٢	٧٦.٤٠٧	٠.٠١	٠.٥٧٣	٨.٧٤١	٠.٠١
الدخل الشهري	٠.٨١٢	٠.٦٥٩	٥٤.١٤٩	٠.٠١	٠.٤٨٩	٧.٣٥٩	٠.٠١
الوظيفة	٠.٧٧٧	٠.٦٠٤	٤٢.٦٤٧	٠.٠١	٠.٤٢٨	٦.٥٣٠	٠.٠١

يتضح من الجدول السابق إن المستوى التعليمي كان من أكثر العوامل المؤثرة على إدارة المشروعات الصغيرة بنسبة ٨٠.٩% ، يليه العمر بنسبة ٧٣.٢% ، ويأتي في المرتبة الثالثة الدخل

الشهري بنسبة ٦٥.٩% ، وأخيرا في المرتبة الرابعة الوظيفة بنسبة ٦٠.٤% . ويتضح من هذه النتيجة ايضاً حصول متغير المستوى التعليمي على المركز الأول من بين المتغيرات المستقلة الأخرى، و تُرجع الباحثة ذلك إلى مستوى معرفة وفهم هذه الفئة نظراً لتمتعهن بمجموعة من مهارات التفكير الإبداعي التي تُمكنهن من القدرة على إدارة مشروعاتهن.

#### توصيات البحث :

- ١- التركيز على أهمية تنمية مهارات التفكير الإبداعي لدى المرأة السعودية للقدرة على توليد الأفكار الهادفة لتحقيق المنفعة للفرد والمجتمع.
- ٢- تطوير طاقات المرأة السعودية والاستفادة من مستويات الابتكار في رفع النمو الاقتصادي من خلال الاهتمام بالأفكار الابتكارية في العديد من الاختصاصات التي تتطلبها التنمية الشاملة في مجتمعنا.
- ٣- تسليط الضوء على اسهامات المشروعات الصغيرة في تنمية وتطوير الاقتصاد الوطني بالأفكار الابتكارية لأصحابها فهم يمثلون قيمة اقتصادية كبيرة .
- ٤- ضرورة دعم الدولة للمشروعات الصغيرة والتي أصبحت اليوم تشكل قوة اقتصادية كبيرة.

## المراجع :

- 1- أمل ترزي (٢٠٠٩م) : كيف تبدأ مشروعك الصغير ، مركز العمل التنموي، غزة ، الطبعة الأولى .
- 2- أمل زهير صوالحة (٢٠١٤م) : مهارات التفكير الإبداعي وعلاقته بأنماط الاتصال لدى مديري المدارس الحكومية في محافظات شمال الضفة الغربية من وجهة نظر المعلمين والمعلمات ، رسالة ماجستير غير منشورة ، كلية الدراسات العليا ، جامعة النجاح الوطنية ، نابلس ، فلسطين.
- 3- أميرة محمد مفلح الحموري (٢٠١٦م) : دور المشروعات الصغيرة في تعزيز مشاركة المرأة في تنمية المجتمعات المحلية في المملكة العربية السعودية ، قسم العلوم التربوية ، كلية التربية ، جامعة الأمير سطام بن عبد العزيز ، الخرج ، المملكة العربية السعودية .
- 4- برهان محمود حمدانة (٢٠١٤م) : التفكير الإبداعي ، قسم التربية الخاصة ، كلية التربية ، جامعة نجران ، عالم الكتب الحديث بالأردن ، نجران.
- 5- ثائر محمود رشيد (٢٠١٣م) : استراتيجية دعم الصناعات الصغيرة والمتوسطة في المملكة العربية السعودية مع إشارات إلى تجربة العراق ، المجلد ٥ ، العدد ١٠ ، مجلة جامعة الانبار للعلوم الاقتصادية والإدارية ، قسم الاقتصاد ، كلية الإدارة والاقتصاد جامعة بغداد ، العراق .
- 6- جمال عبد الفتاح العساف (٢٠١٣م) : اتجاهات معلمي الدراسات الاجتماعية نحو تنمية مهارات التفكير الإبداعي لدى طلبة المرحلة الأساسية العليا في مديرية تربية عمان الثالثة ، جامعة البقاء التطبيقية ، الأردن.
- 7- خالد محمود أبو ندي (٢٠٠٤م) : التفكير الإبداعي وعلاقته بكل من العزو السببي ومستوى الطموح لدى تلاميذ الصفين الخامس والسادس الابتدائيين ، رسالة ماجستير غير منشورة ، قسم علم النفس ، كلية التربية ، عمادة الدراسات العليا ، الجامعة الإسلامية ، المدينة المنورة .
- 8- خالد يوسف برقاي ، هناء محمد غز ، وجدي محمد بركات ، هبة أحمد عبداللطيف (٢٠١٦م) : تنظيم المجتمع (ممارسة - مهارات - حالات ومواقف) ، الطبعة الأولى ، سلسلة كتب الخدمة الاجتماعية ، جامعة أم القرى ، مكتبة الرشد للنشر ، المملكة العربية السعودية .
- 9- داليا كمال إبراهيم بسيوني (٢٠٢٢م) : المكتبة الأكاديمية كمدخل لتنمية مهارات التفكير الإبداعي في ضوء التصميم الداخلي والمنسوجات المعلقة المطبوعة ، المجلد السابع ، مجلة العمارة والفنون والعلوم الإنسانية ، قسم التصميم الداخلي والأثاث ، جامعة دمياط ، مصر.
- 10- داوود سلمان (٢٠٢٠م) : الإبداع والتفكير الابتكاري والعمل الإبداعي في التعليم ومعوقاته ، رسالة ماجستير غير منشورة ، كلية التربية الأساسية ، الجامعة المستنصرية ، بغداد .
- 11- رعد حسن الصرن (٢٠٢٠م) : إدارة الإبداع والابتكار ، الجامعة الافتراضية السورية ، الجمهورية العربية السعودية.
- 12- سارة محمد عواض الأسمرى (٢٠١٨م) : واقع عمل المرأة السعودية والمشكلات المتعلقة بوسائل الانتقال ، العدد ١ ، المجلة العربية للدراسات الجغرافية ، المملكة العربية السعودية.
- 13- سرحان سليمان (٢٠١٦م) : دور المشروعات الصغيرة والمتوسطة في التنمية الاقتصادية ، مركز البحوث الزراعية ، مصر.
- 14- سعد أحمد خليفة الدليمي (٢٠١٩) : إدارة المشاريع وتطبيقها للمعايير الدولية لتحسين جودة المشاريع الصناعية ، قسم إدارة الأعمال ، كلية الاقتصاد والعلوم الإدارية ، جامه آل البيت ، الاردن.

- ١٥-سيمون إم ريتز ، نيل موسترت (٢٠١٧م) : تعزيز مهارات التفكير الإبداعي باستخدام التدريب على الإبداع المعرفي ، جهة قسم علم النفس الاجتماعي والثقافي ، معهد العلوم السلوكية ، جامعة رادبود ، نيميغن ، هولندا.
- ١٦-سومان جماني ، سيدراث ماتشادو ، انوب براكاش (٢٠١٧ م) : اهتمامات كبيرة بالمشاريع الصغيرة "تقييم الآثار الاجتماعية والبيئية لمشاريع الطاقة الكهرومائية الصغيرة في الهند" ، مؤسسة البحوث البيئية والدعوة والتعلم ، بنغالور ، الهند.
- ١٧-شريفة عبد الغني (٢٠١٣م) : مهارات التفكير الابداعي "كيف ترتقي بمستوى تفكيرك" ، دار الحرية للنشر والتوزيع ، مصر.
- ١٨-عوضيه عبد الله إبراهيم حسن (٢٠١٨م) : دور التربية الجمالية في تنمية مهارات التفكير الإبداعي لدى طالبات كلية تنمية المجتمع بجامعة النيلين أنموذجاً ، رسالة دكتوراه غير منشورة ، قسم أصول التربية ، كلية التربية ، كلية الدراسات العليا والبحث العلمي ، جامعة السودان للعلوم والتكنولوجيا ، السودان.
- ١٩-فايزة بنت عوض بن عزيز العمري (٢٠١٦م) : فاعلية استخدام نموذج بوسنر في تصويب الخطأ في مادة التوحيد وتنمية مهارات التفكير الناقد لدى طالبات المرحلة الثانوية ، قسم المناهج وتكنولوجيا التعليم ، كلية التربية ، جامعة الطائف ، وزارة التعليم ، المملكة العربية السعودية.
- ٢٠-فضل الله أحمد فضل الله (٢٠١٧م) : دور إدارة المشروعات الصغيرة في الكفاءة الإنتاجية ، رسالة ماجستير غير منشورة ، قسم إدارة الأعمال ، كلية الدراسات العليا ، جامعة الإمام المهدي ، السودان.
- ٢١-ماجدة العطية (٢٠١٢م) : إدارة المشروعات الصغيرة ، قسم إدارة الأعمال ، جامعة مؤتة ، دار المسيرة للنشر والتوزيع والطباعة ، الاردن.
- ٢٢-محمد عبد الرحيم آل ناقرو (٢٠١١م) : الإبداع مفهومة ووسائل تنميته ، الجمعية العلمية السعودية للتدريب وتطوير الموارد البشرية ، مكة المكرمة ، المملكة العربية السعودية .
- ٢٣-محمد عمر الشويرف (٢٠١٩م) : المشروعات الصغيرة كآلية للحد من البطالة : التجربة الليبية" ، كلية الاقتصاد والتجارة، جامعة المرقب ، غرفة التجارة والصناعة والزراعة مصراته ، ليبيا.
- ٢٤-مصعب عبد الهادي دياب خليل (٢٠١٩م) : المشروعات الصغيرة ودورها في التنمية الاقتصادية ، رسالة ماجستير غير منشورة ، كلية الدراسات العليا ، جامعة السودان للعلوم والتكنولوجيا.
- ٢٥-هناء إبراهيم أمين (٢٠٢١م) : دور مهارات التفكير الإبداعي في تحقيق الاداء المتميز دراسة استطلاعية لآراء عينة من القيادات الإدارية في عدد من كليات جامعة دهوك" ، المجلة الأكاديمية العالمية للاقتصاد والعلوم الإدارية ، قسم إدارة الأعمال ، كلية الإدارة والاقتصاد ، جامعة دهوك ، العراق.

## ملخص البحث

# مهارات التفكير الإبداعي للمرأة السعودية وعلاقتها بالمشروعات الصغيرة Creative thinking skills of Saudi women and their relationship to small projects

د/ إنعام أحمد عابد شعبي  
أستاذ مشارك بقسم السكن وإدارة المنزل  
كلية التصميم والفنون – جامعة أم القرى

الإبداع أسلوب من أساليب التفكير الموجه والهادف ، يسعى الفرد من خلاله لاكتشاف علاقات جديدة او يصل الى حلول جديدة لمشكلاته ، او يخترع او يبتكر مناهج جديدة او طرقاً جديدة او أجهزة جديدة او ينتج صوراً فنية جميلة .

وسعت المرأة السعودية جاهدة على تطوير دخلها من خلال الخوض في مجال الاستثمارات والمشاريع الصغيرة، وأولت المملكة اهتمامها براندات الأعمال وأتاحت الفرصة للمرأة لتطبيق أفكارها ومشاريعها على أرض الواقع ، وكذلك دعم الإبداع والابتكار لديها من خلال قياسها بالأعمال التي تفضلها ليتحول عملها إلى إبداع منتج ومثمر .

وتزايد الاهتمام في الفترة الأخيرة بموضوع إدارة المشاريع الصغيرة، حيث أصبح من الموضوعات الأساسية التي تدرب في المعاهد والجامعات اليوم.

## أهداف البحث :

هدف البحث إلى الكشف عن أثر المهارات التفكير الإبداعي للمرأة السعودية وعلاقتها بالمشروعات الصغيرة، وذلك من خلال:

- 1- إيجاد الفروق بين أفراد العينة في مهارات التفكير الإبداعي وفقاً لمتغيرات الدراسة.
- 2- إيجاد الفروق بين أفراد العينة في المشروعات الصغيرة وفقاً لمتغيرات الدراسة.
- 3- التعرف على العلاقة بين مهارات التفكير الإبداعي والقدرة على إدارة المشروعات الصغيرة.
- 4- الكشف عن أكثر المتغيرات تأثيراً على مهارات التفكير الإبداعي في عينة الدراسة.
- 5- الكشف عن أكثر المتغيرات تأثيراً على إدارة المشروعات الصغيرة في عينة الدراسة

## توصل البحث إلى :

- 1- وجود علاقة ارتباطية بين محاور استبانة مهارات التفكير الإبداعي ومحاور استبانة المشروعات الصغيرة.
- 2- وجود فروق ذات دلالة إحصائية بين متوسط درجات أفراد العينة في استبانة مهارات التفكير الإبداعي تبعاً لمتغيرات الدراسة.
- 3- وجود فروق ذات دلالة إحصائية بين متوسط درجات أفراد العينة في استبانة المشروعات الصغيرة تبعاً لمتغيرات الدراسة.
- 4- اختلاف نسبة مشاركة العوامل المؤثرة على مهارات التفكير الإبداعي.
- 5- اختلاف نسبة مشاركة العوامل المؤثرة على إدارة المشروعات الصغيرة.



**وأوصى البحث بـ :**

- ١- التركيز على أهمية تنمية مهارات التفكير الإبداعي لدى المرأة السعودية للقادرة على توليد الأفكار الهادفة لتحقيق المنفعة للفرد والمجتمع.
- ٢- تطوير طاقات المرأة السعودية والاستفادة من مستويات الابتكار في رفع النمو الاقتصادي من خلال الاهتمام بالأفكار الابتكارية في العديد من الاختصاصات التي تتطلبها التنمية الشاملة في مجتمعنا.
- ٣- تسليط الضوء على اسهامات المشروعات الصغيرة في تنمية وتطوير الاقتصاد الوطني بالأفكار الابتكارية لأصحابها فهم يمثلون قيمة اقتصادية كبيرة .
- ٤- ضرورة دعم الدولة للمشروعات الصغيرة والتي أصبحت اليوم تشكل قوة اقتصادية كبيرة.

## Summary

Creativity is a method of directed and purposeful thinking, through which the individual seeks to discover unique relationships, reach new solutions to his problems, invent or invent new approaches, new methods, new devices, or produce beautiful artistic images.

Saudi women have endeavored to develop their income by delving into the field of investments and small projects, and the Kingdom has paid attention to female entrepreneurs and provided the opportunity for women to implement their ideas and projects on the ground, as well as support their creativity and innovation by measuring them with the works they prefer to turn their work into productive and fruitful creativity.

In the recent period, interest has increased in the issue of managing small projects, as it has become one of the main topics that are trained in institutes and universities today.

research aims :

The aim of the research is to reveal the impact of the creative thinking skills of Saudi women and their relationship to small projects, through:

- 1- Finding differences among the sample members in creative thinking skills according to the study variables.
- 2- Finding differences between sample members in small projects according to the study variables.
- 3- Recognizing the relationship between creative thinking skills and the ability to manage small projects.
- 4- Determining the participation rate of factors affecting creative thinking skills.
- 5- Determining the participation rate of the factors affecting the management of small projects.

The search found:

1. There are statistically significant differences between the average scores of the sample members in creative thinking skills according to the study variables.
2. There are statistically significant differences between the average scores of the sample members in the small projects according to the study variables.
3. There is a correlation between the creative thinking skills questionnaire and the small projects questionnaire.
4. The difference in the participation rate of factors affecting creative thinking skills.

**5. The difference in the participation rate of the factors affecting the management of small projects.**

**I recommend searching for:**

- 1. Focusing on the importance of developing creative thinking skills for Saudi women to be able to generate ideas aimed at achieving benefit for the individual and society.**
- 2. Develop the energies of Saudi women and benefit from the levels of innovation in raising economic growth by paying attention to innovative ideas in many disciplines required by comprehensive development in our society.**
- 3. Shedding light on the contributions of small projects to the development of the national economy through the innovative ideas of their owners, as they represent a great economic value.**
- 4. The need for state support for small projects, which today constitute a major economic force.**